

## Samorząd terytorialny - co to takiego?

Informacje na temat samorządu terytorialnego w Polsce

### SPIS TREŚCI

Samorząd terytorialny – co to takiego? .....	2
Podział administracyjny kraju .....	2
Gmina .....	3
Zadania samorządu gminnego .....	3
Powiat .....	4
Zadania samorządu powiatowego .....	4
Województwo .....	4
Zadania samorządu wojewódzkiego .....	4
Jak mieszkańcy podejmują decyzje? Co to jest władza publiczna? .....	5
Władza publiczna w samorządzie .....	6
Władza uchwalodawcza i władza wykonawcza .....	6
Samodzielność samorządu i jej ochrona .....	8
Finanse samorządu .....	8
Podatki .....	8
Reforma samorządowa (decentralizacja) - dlaczego była potrzebna i na czym polegała? .....	9
Zadania .....	10
Pytania sprawdzające .....	11
Samorząd terytorialny - słowniczek .....	12

## Samorząd terytorialny – co to takiego?

Od dawien dawna ludzie łączyli się we wspólnoty. Razem łatwiej im było zdobywać pożywienie, szukać dogodnego miejsca do zamieszkania, dbać o bezpieczeństwo, budować domy, wychowywać dzieci. W miarę, jak wspólnoty te stawały się coraz bardziej rozbudowane, ich potrzeby coraz większe, zaspokajanie wspólnych potrzeb coraz trudniejsze, wykształciły się bardziej skomplikowane formy współdziałania i współpracy. Dzisiaj we wszystkich miejscach naszego globu nazywa się **samorządem terytorialnym** (po angielsku: *self-government*) taką formę organizacji społeczności, która pozwala zaspokajać potrzeby mieszkańców określonego terytorium.

**Samorząd terytorialny to wspólnota mieszkańców zamieszkujących określone terytorium uczestnicząca z mocy prawa w sprawowaniu władzy publicznej w imieniu własnym i na własną odpowiedzialność.**

Terytorium wspólnoty samorządowej określa dziś prawo uwzględniając więzi społeczne, historyczne i kulturowe mieszkańców.

Dzisiejsza wspólnota mieszkańców różni się znacznie od tej sprzed wieków. Tak jak różni się dzisiejszy człowiek, jego sposób życia i jego potrzeby od człowieka sprzed stuleci. Ale istota samorządu terytorialnego pozostaje ta sama.

### **Każdy z mieszkańców jest członkiem wspólnoty samorządowej.**

Jesteśmy członkami tej wspólnoty samorządowej, na której terytorium mieszkamy. Jeśli zmieniamy miejsce zamieszkania, stajemy się członkiem innej wspólnoty samorządowej. Jesteśmy członkami takiej wspólnoty z mocy prawa. Nie możemy z niej zrezygnować ani być członkiem innej wspólnoty niż tej, z którą jesteśmy związani miejscem zamieszkania. Nie musimy jednak zapisywać się do niej – ważne jest to, że mieszkamy na danym obszarze.

Wspólnota ta, w swoim imieniu i na własną odpowiedzialność, zaspokaja swoje potrzeby, dba o podstawowe dla niej interesy, gospodaruje własnym majątkiem i finansami. Jest odpowiedzialna za ten obszar naszej planety, którą wspólnie zamieszkuje.

Mówimy o **wspólnocie lokalnej** (w Polsce będzie to **gmina** i **powiat**), **wspólnocie regionalnej** (w Polsce będzie to **województwo**).

### **Podział administracyjny kraju**

Wspólnoty gminne, powiatowe i wojewódzkie stanowią podstawę administracyjnego podziału kraju uchwalonego ustawą.

**W Polsce mamy 16 województw, 379 powiatów i 2478 gmin.**

Konstytucja RP stanowi, że ogół mieszkańców jednostek zasadniczego podziału terytorialnego stanowi z mocy prawa wspólnotę samorządową.

## Kobiety dla samorządu – Samorząd dla kobiet

Gminy, powiaty i województwa są niezależne. Oznacza to, że gminy nie podlegają powiatom, a powiaty i gminy nie podlegają województwom.

**Wszyscy jesteśmy członkami trzech rodzajów wspólnot samorządowych:  
gmin, powiatów i województw.**

### Gmina

Najbliższa nam i najważniejsza dla nas jest **gmina**. Tu toczy się nasze życie, z tą wspólnotą samorządową identyfikujemy się zwykle najsilniej i związani jesteśmy najmocniej w codziennym funkcjonowaniu. Wspólnota ta zaspokaja najwięcej naszych potrzeb związanych z życiem codziennym.

**Gmina jest wspólnotą mieszkańców zamieszkujących wspólnie wieś bądź miasto.**

- Gminą może być w Polsce kilka lub kilkanaście wsi. Stanowią one wtedy **gminę wiejską**.
- Gminą może być miasto wraz z otaczającymi to miasto wioskami – mówimy wtedy o gminie **miejsko-wiejskiej**.
- Gminą może też być miasto – taką gminę nazywamy **gminą miejską**.

### Zadania samorządu gminnego

Gmina odpowiedzialna jest za większość spraw związanych z codziennym życiem wspólnoty.

W gminie dbamy o **zdrowie i bezpieczeństwo, opiekę nad najmłodszymi, ich kształcenie i wychowanie**. Żłobek, przedszkole, szkoła podstawowa i gimnazjum – to zadania gminnej wspólnoty samorządowej.

Do zadań gminy należy także **gospodarowanie terenem, dbanie o czystość**, w tym odprowadzanie ścieków i zbiórka oraz utylizacja odpadów, zakładanie i dbanie o parki, skwerki, place i ulice.

Również zaspokajanie **potrzeb kulturalnych i sportowych** mieszkańców jest zadaniem gminy. Biblioteki, ośrodki kultury, teatry i świetlice wiejskie, boiska „orliki” i duże stadiony, lodowiska i baseny. O to wszystko dba wspólnota samorządowa.

W gminie dbamy o **komunikację** między mieszkańcami i **transport publiczny**. W gminie wiejskiej będzie to budowa i remonty dróg lokalnych, chodników przy tych drogach zapewnienie ich oświetlenia. W dużej gminie miejskiej będzie to również komunikacja miejska – a więc autobusy, tramwaje a w Warszawie nawet metro.

W gminie troszczymy się o osoby starsze, samotne lub znajdujące się w sytuacji kryzysowej. Jeśli dotknie nas klęska pożaru czy powodzi, możemy liczyć w pierwszej kolejności na wsparcie gminy.

Z tą najbliższą nam wspólnotą samorządową jesteśmy związani od narodzin do śmierci. Tu, w urzędzie stanu cywilnego, rejestrowany jest nasz akt narodzin i akt zgonu. Tu również znajduje się cmentarz, który często jest cmentarzem komunalnym – czyli prowadzonym właśnie przez gminę.

W gminach wiejskich działają sołectwa. Na zebraniach mieszkańców, zwanych **zebraniem wiejskim**, wszyscy obecni wybierają sołtysa wsi. To bardzo stara i utrwalona w polskiej tradycji forma samorządności. Dziś sołectwo pełni rolę tzw. jednostki pomocniczej. Mieszkańcy, działając w ramach sołectw, rozwiązują niektóre własne problemy. Mogą dysponować **funduszem sołeckim**, który jest częścią budżetu gminy.

W niektórych miastach działają jednostki pomocnicze zwane **osiedlami** bądź **dzielnicami**. Ich uprawnienia, sposób działania oraz środki, którymi dysponują, określone są przez rady gmin

### Powiat

**Powiat** jest wspólnotą ponadgminną. Ma w Polsce bardzo stare tradycje, kiedyś nazywany był ziemią. Powiat to **wspólnota kilku lub kilkunastu gmin**. Takie powiaty nazywamy **powiatami ziemskimi**. W ich skład wchodzi zwykle jedno miasto i okalające go wsie. 65 większych miast pełni zadania powiatu, choć ma status gminy.. Nazywa się je **miastami na prawach powiatu**.

### Zadania samorządu powiatowego

Powiat zajmuje się tymi zadaniami, które dla jednej gminy są zbyt trudne lub zbyt drogie.

Przede wszystkim świadczy usługi:

- dla osób niepełnosprawnych,
- dla rodzin, które mają problemy i które potrzebują specjalistycznej pomocy,
- dla osób bez pracy lub takich, którym grozi utrata zatrudnienia,
- dla uczniów szkół ponadgminnych,
- dla wszystkich, którym potrzebna jest pomoc medyczna, poprzez prowadzenie szpitali powiatowych,
- oraz inne, np. z dziedziny ochrony konsumenta.

Powiat odpowiada za ochronę przeciwpowodziową i przeciwpożarową, zapobieganie nadzwyczajnym zagrożeniom życia i zdrowia ludzi. W powiecie działają rzecznicy praw konsumenta.

Powiat zajmuje się również sprawami wydawania praw jazdy oraz rejestracjami pojazdów.

### Województwo

**Województwo** jest największą wspólnotą samorządową. Obejmuje wiele powiatów, zarówno ziemskich, jak i grodzkich. W języku potocznym nazywany jest też regionem. Województwo jest nie tylko największą wspólnotą samorządową. W województwie działają również przedstawiciele rządu – **wojewodowie**. Dlatego mówimy w Polsce o województwie samorządowo-rządowym.

Wspólnocie samorządowej i wybieranym przez nią władzom publicznym przysługuje rola gospodarza województwa, zarządzanie jego rozwojem. Rolą wojewody jest reprezentowanie w województwie rządu oraz nadzorowanie, czy samorządy gmin, powiatów i województw działają zgodnie z prawem.

### Zadania samorządu wojewódzkiego

Województwo jest zbyt oddalone od mieszkańców, aby świadczyć dla nich usługi potrzebne na co dzień.

Dlatego zajmuje się tylko tymi usługami, które mają charakter regionalny. Są to między innymi:

- transport w województwie i między województwami (np. drogi wojewódzkie, koleje regionalne, lotniska),

## Kobiety dla samorządu – Samorząd dla kobiet

---

- specjalistyczna opieka medyczna prowadzona w szpitalach wojewódzkich,
- prowadzenie dużych instytucji o charakterze regionalnym, z których korzystają wszyscy mieszkańcy województwa, takich jak: filharmonie, teatry, ogrody zoologiczne, biblioteki wojewódzkie

Głównym zadaniem województwa jest dbanie o rozwój regionalny. W tym celu województwo przygotowuje a potem realizuje wieloletnie plany rozwoju województwa zwane **strategiami rozwoju**. Tak definiuje strategię rozwoju samorząd województwa małopolskiego na swojej stronie [www.malopolskie.pl](http://www.malopolskie.pl)



*Strategia rozwoju województwa jest najważniejszym dokumentem przygotowywanym przez samorząd województwa, określającym cele i priorytety polityki rozwoju, prowadzonej na terenie regionu. Strategia mówi generalnie o tym, co - jako społeczność regionalna - możemy i chcemy osiągnąć w perspektywie najbliższych lat – wobec określonej sytuacji i pozycji regionu oraz aspiracji i oczekiwań regionalnych elit oraz szerokiej społeczności mieszkańców. Z chwilą uchwalenia strategia staje się podstawowym i nadrzędnym dokumentem formułującym politykę rozwoju województwa z perspektywy regionalnej.*

Ważnym zadaniem województwa jest gospodarowanie znaczącą częścią funduszy unijnych przeznaczonych na rozwój wielu dziedzin życia. Zarząd województwa decyduje o podziale tych funduszy między wielu chętnych, którzy zgłaszają wnioski o dofinansowanie swoich działań.

### Jak mieszkańcy podejmują decyzje? Co to jest władza publiczna?

Mieszkańcy wspólnot samorządowych podejmują decyzje bezpośrednio lub przez swoich, wybranych przez siebie, przedstawicieli.

Przy takiej różnorodności i skomplikowaniu zadań wszyscy mieszkańcy nie mogą się zajmować ich realizacją. Wszyscy podejmują tylko najważniejsze decyzje. Takie podejmowanie decyzji nazywa się **głosowaniem**. Każdy pełnoletni mieszkaniec ma głos, który oddaje w sprawie podlegającej głosowaniu.

Raz na cztery lata mieszkańcy wybierają swoich przedstawicieli, którzy w ich imieniu będą podejmować decyzje, gospodarować wspólnym majątkiem, inwestować, wydawać wspólne pieniądze, czyli zarządzać. Mieszkańcy w ten sposób delegują część należnej im władzy swoim przedstawicielom. Dlatego też przedstawiciele mieszkańców, uprawnieni przez nich w wyborach do działania w ich imieniu, nazywają się **władzą publiczną**.

Decyzję o wyborze podejmują tylko ci, którzy biorą udział w głosowaniu. Ale jest ona ważna dla wszystkich. Jeśli więc ktoś, kto może głosować, nie bierze udziału w głosowaniu, decyzję za niego podejmują ci, którzy głosują. Dlatego warto korzystać z prawa do głosowania i wybierać najlepszych kandydatów do sprawowania funkcji w samorządzie.

## Kobiety dla samorządu – Samorząd dla kobiet

Wszyscy mieszkańcy mogą podejmować bezpośrednio decyzję w sprawach, które należą do ich wspólnoty. Praktycznie odbywa się to tylko w wyjątkowych, najważniejszych dla mieszkańców sprawach. Takie głosowanie nazywa się **referendum**.

**Referendum** – to bezpośrednie podejmowanie decyzji przez mieszkańców.

**Referendum** przeprowadzane jest zawsze wtedy, gdy władze samorządowe proponują wprowadzenie dodatkowego, nie przewidzianego ustawami, opodatkowania mieszkańców. Na takie opodatkowanie mieszkańcy muszą wyrazić zgodę. Jeśli na przykład władze gminy chcą dodatkowo opodatkować mieszkańców, by możliwa była budowa kanalizacji, muszą zapytać o to wszystkich mieszkańców. Decyzja zależy od tego, jakie rozwiązanie poprze większość głosujących.

### Władza publiczna w samorządzie

Co cztery lata mieszkańcy wybierają jednocześnie wszystkie władze samorządowe.

- **wójta, burmistrza lub prezydenta,**
- **radnych do rady gminy,**
- **radnych do rady powiatu,**
- **radnych do rady województwa.**

**Wójt, burmistrz lub prezydent** stanowi jednoosobowy **zarząd gminy**. Wójta wybieramy w gminach wiejskich, burmistrza – w gminach miejsko-wiejskich bądź mniejszych miastach i prezydenta – w większych i dużych miastach.

**Rady powiatu oraz sejmiki województw** same wybierają swoje zarządy. Składają się one z kilku członków. Przewodniczący zarządu powiatu nazywa się **starostą**. Przewodniczący zarządu województwa nazywa się **marszałkiem**.

### Władza uchwalodawcza i władza wykonawcza

Radni podejmują najważniejsze decyzje dotyczące wspólnot samorządowych. Zbierają się na spotkaniach nazywanych **sesjami rady** i podejmują decyzje w formie głosowania. Tak podjętą decyzję rady nazywa się **uchwałą rady**. Dlatego rady nazywamy **władzą uchwalodawczą**.

Rady w uchwałach decydują o budżecie, o tym, jakie potrzeby mieszkańców należy zaspokoić w pierwszej kolejności, co robić w przypadku konieczności wyboru, gdy nie na wszystko starcza samorządowych finansów.

Wójtowie, burmistrzowie, prezydenci oraz zarządy powiatów i województw zajmują się wykonywaniem decyzji podjętych przez rady gmin, powiatów i sejmiki województw. Dlatego nazywają się **władzą wykonawczą**. Są to najczęściej osoby zatrudnione, zajmujące się codziennym podejmowaniem decyzji, zarządzaniem majątkiem i finansami.

## Kobiety dla samorządu – Samorząd dla kobiet

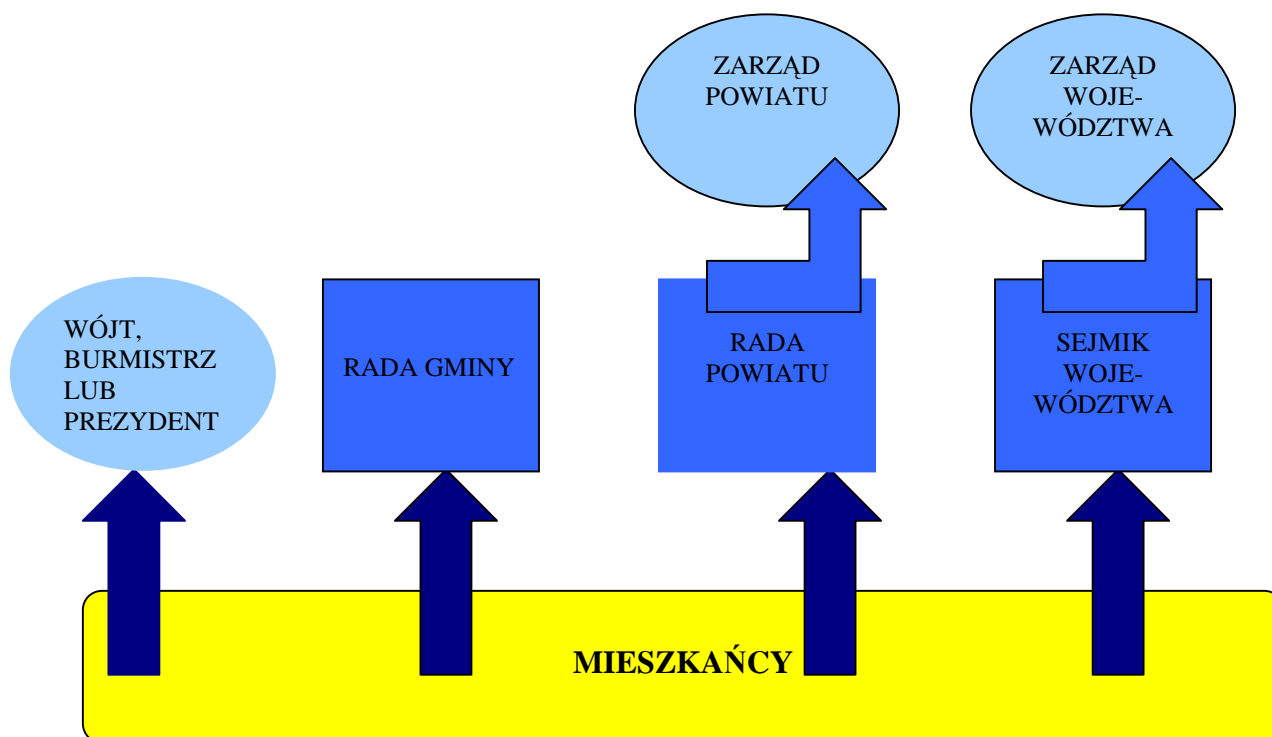
Wszyscy wybierani przedstawiciele mieszkańców stanowiący władze publiczne są **politykami** lokalnymi bądź (w sejmiku województwa) regionalnymi. Mogą być, choć często nie są, członkami partii politycznych.

Politykom nie stawiane są żadne warunki wykształcenia, wiedzy, doświadczenia w ubieganiu się o funkcję publiczną. Podlegają oni wyłącznie ocenie wybierających ich mieszkańców.

Dla sprawnego wykonywania samorządowych zadań, w tym dla świadczenia usług i obsługi mieszkańców, władze samorządowe tworzą urzędy oraz różne instytucje publiczne (np.: żłobki, przedszkola, szkoły, biblioteki, ośrodki sportu i rekreacji, itp.)

W odróżnieniu od polityków, **urzędnicy** są grupą pracowników samorządowych, którym stawiane są szczegółowe wymagania dotyczące wiedzy, wykształcenia i doświadczenia.

Urzędnicy to osoby znające prawo, mające odpowiednie specjalistyczne wykształcenie i odpowiednie doświadczenie do wykonywanych zadań. Powinni stale się kształcić, by doskonalić swoją wiedzę, bo właśnie nią służą mieszkańcom, którzy odpłacają ich pracę.



Jesienią tego roku odbędą się wybory samorządowe. Mieszkańcy będą wybierać władze wykonawcze gmin oraz władze uchwalodawcze gmin, powiatów i województw.

### Samodzielność samorządu i jej ochrona

Do dbania o tak wiele spraw wspólnocie samorządowej potrzebny jest **własny majątek** i **własne finanse**. Bez tego jej funkcjonowanie nie byłoby możliwe.

Zarówno zadania, jak i majątek oraz finanse wspólnot samorządowych są określone przez **prawo** (Konstytucję i odpowiednie ustawy). Wspólnoty samorządowe są niezależne w podejmowaniu decyzji – podejmują je na własną odpowiedzialność i we własnym imieniu - stąd nazwa **s a m o r z ą d n o ś ć**. Wspólnotom przysługuje ochrona sądowa ich praw oraz niezależności w działaniu. Nikt nie może ingerować w samodzielność wspólnot, to znaczy, że instytucje rządowe sprawdzają jedynie, czy wspólnoty samorządowe działają zgodnie z prawem. Mają one prawo i obowiązek ingerencji, jeśli prawo jest naruszane.

### Finanse samorządu

Wspólnota samorządowa gospodaruje finansami, które pochodzą z podatków i opłat lokalnych.

Wszyscy pracujący i gospodarujący płacą część zarobionych przez siebie pieniędzy na pokrycie kosztów wspólnych działania wspólnoty. Te pieniądze nazywamy **podatkami**.

#### Podatki

- Każdy zatrudniony płaci podatek od własnych dochodów. Nazywamy go **podatkiem PIT** (PIT od ang. *Personal Income Tax*, czyli podatek od dochodów osobistych) Wpływy z tego podatku dzielone są między samorząd a rząd.
- Przedsiębiorstwa płacą podatek od dochodów. Nazywamy go **podatkiem CIT** (ang. *CIT – Corporate Income Tax* – podatek od dochodów spółek [przedsiębiorstw]).
- Rolnicy płacą **podatek rolny**.
- Posiadacze lasów – **podatek leśny**.
- Wszyscy właściciele terenów, które nie są wykorzystywane na cele rolnicze, ale na działki i domy płacą **podatek od nieruchomości**.

Źródłem pieniędzy dla zaspokajania potrzeb wspólnot samorządowych są również różne **opłaty lokalne** związane z prowadzoną na terenie danego samorządu działalnością. Na przykład wszyscy, którzy handlują na targowiskach we wsi lub mieście, płacą opłatę targowiskową. Wszyscy, którzy przyjeżdżają do uzdrowisk na wczasy, ferie, do sanatoriów, płacą opłatę uzdrowiskową. Wszyscy, którzy eksploatują minerały (sól, wodę mineralną, węgiel, kamień) płacą opłatę eksploatacyjną.

Podatki i opłaty są ustanawiane wyłącznie **ustawami**.

Od wejścia Polski do Unii Europejskiej samorządy mogą dysponować również **funduszami unijnymi** wspierającymi wiele działań, np.: dodatkowe zajęcia sportowe, artystyczne, budowę i remonty boisk, dróg, mostów, oczyszczalni ścieków, itp.

Na dodatkowe opodatkowanie na wspólny cel, który nie jest ustanowiony ustawą, muszą się zgodzić we wspólnym głosowaniu wszyscy mieszkańcy wspólnoty samorządowej. Takie głosowanie nosi nazwę **referendum**.

## Kobiety dla samorządu – Samorząd dla kobiet

---

To radni decydują o tym, jak gospodarować wspólnie wypracowanymi przez wspólnotę funduszami. Radni co roku przyjmują **budżet** wspólnoty samorządowej.

Zawiera on zarówno przewidywane wpływy ze wszystkich podatków i opłat oraz innych źródeł, jak i wszystkie wydatki. Przyjęcie budżetu jest jedną z najważniejszych decyzji wszystkich wybranych radnych, czyli **radny**. Decyzję o jego przyjęciu poprzedzają długie dyskusje, często burzliwe i pełne emocji. Bowiem zwykle więcej jest potrzeb niż pieniędzy. Konsekwencje decyzji związanych z budżetem są bardzo ważne dla wszystkich mieszkańców. Od tych decyzji zależy, czy i na co będą wydawane w każdym roku pieniądze wspólnoty.

- Czy starczy na sprzęt szkolny i wycieczki dla uczniów?
- Czy powstanie nowe boisko, a może korty tenisowe?
- Czy będzie działało przedszkole?

Finanse samorządów pochodzą z pieniędzy płaconych przez mieszkańców w formie **podatków** bądź **opłat** lokalnych.

**Budżet** jest dokumentem zawierającym wszystkie roczne dochody i wydatki samorządu. Budżet jest uchwalany przez radę a realizowany przez zarząd.

Po podjęciu decyzji przez radę, czyli **uchwaleniu budżetu**, zadanie jego wykonania przejmuje **zarząd** wspólnoty samorządowej. Za wykonanie budżetu zgodnie z planem zarząd odpowiada przed radą.

Po zakończeniu roku odbywa się dyskusja nad tym, czy budżet został właściwie wykonany. Jeśli tak, zarząd otrzymuje od rady **absolutorium**. Oznacza to, że radni stwierdzają, że plan działania, który określili w budżecie na cały rok, został zrealizowany.

Budżet, podobnie jak wszystkie działania władzy publicznej, jest jawny. Znajduje się na stronach www wszystkich samorządów.

### **Reforma samorządowa (decentralizacja) - dlaczego była potrzebna i na czym polegała?**

W 2010 roku obchodzimy 20 rocznicę przeprowadzenia reformy samorządowej na poziomie gmin.

Ustrój panujący w Polsce w latach 1945-1989 pozbawił obywateli części ich praw demokratycznych, między innymi prawa do samorządu terytorialnego. Chociaż istniały formalnie gminy i 49 województw (powiaty zlikwidowano w 1975 roku), to były one częścią jednolitej władzy partyjno-państwowej.

Wspólnoty lokalne nie były samodzielne. Nawet wybory do rad, zwanych wtedy narodowymi, były pozorne. Monopol na zgłaszanie kandydatów miały tylko komunistyczne partie. Zatem były to wybory bez wyborów i gminy bez samorządu.

Demokracja nie może obywać się bez samorządności lokalnej. Rozumiał to dobrze pierwszy niekomunistyczny **rząd premiera Tadeusza Mazowieckiego**, który podjął decyzję o restytucji (czyli odbudowie) w Polsce samorządnych gmin. Pełnomocnikiem rządu do spraw wdrożenia reformy samorządowej został Jerzy Reguński.

Inicjatywę legislacyjną podjął Senat RP. W wyniku tej inicjatywy **8 marca 1990 roku** Sejm przyjął ustawę o samorządzie terytorialnym, ordynację wyborczą do rad gmin oraz odpowiednie zmiany w Konstytucji RP. W maju 1990 roku odbyły się pierwsze wybory do rad gmin.

Kolejny etap reformy samorządowej wprowadził w 1999 roku rząd premiera Jerzego Buzka. Reforma polegała na utworzeniu samorządowych powiatów, samorządowo-rządowych województw oraz przekazania samorządom powiatowym i wojewódzkim kolejnych zadań wykonywanych dotąd przez administrację rządową. Wraz z zadaniami przekazano majątek konieczny do realizacji tych zadań oraz część finansów stanowiących dotąd budżet państwa..

Reformy samorządowe nazywamy często decentralizacją. **Decentralizacja** to przekazanie od władzy centralnej w dół do gmin, powiatów i województw uprawnień, majątku i pieniędzy. Na tym właśnie polegały oba etapy reformy samorządowej w 1990 i 1999 roku.

### Z życia wzięte

Gmina X jest niewielką gminą wiejską. Dużą część jej obszaru zajmują tereny rolne, jest też sporo lasów. Powstało trochę małych firm, ale niewiele. Nie ma na jej terenie dużych przedsiębiorstw. W gminie działa tylko jedno przedszkole, które oferuje 100 miejsc, jednak dzieci w wieku przedszkolnym w gminie jest prawie 200. Jest to duży problem, ponieważ mamy dzieci, dla których zabrakło miejsc, nie mogą pracować, a dzieci, które nie chodzą do przedszkola, gorzej radzą sobie później w szkole. Gminy nie stać w tej chwili na zbudowanie i utrzymanie drugiej placówki, niemożliwa jest także tak duża rozbudowa przedszkola już istniejącego.

W gminie działa Stowarzyszenie „Nasza Gmina”. Przedstawiciele Stowarzyszenia, po rozmowach z wieloma mieszkańcami, zaproponowali wójtowi następujące rozwiązanie. Gmina, w porozumieniu ze stowarzyszeniem, wystąpi o środki unijne na prowadzenie świetlicy w jednej z sal remizy strażackiej. Dzięki dwóm firmom działającym na terenie gminy udaje się salę wyremontować i wyposażyć w meble, dywany i zabawki. Urzędnicy gminy przygotowali wniosek, dzięki któremu udało się znaleźć finansowanie na 3 lata prowadzenia świetlicy, która będzie oferować 50 miejsc dla dzieci przez 4 godziny dziennie. Udaje się z tych pieniędzy zatrudnić 3 wychowawczynie, w których dwie są mamami dzieci w wieku przedszkolnym.

Mieszkańcy, początkowo nieufni, z czasem zaczęli korzystać z usług świetlicy. Zarówno oni, jak i wójt wiedzą, że rozwiązanie to jest tymczasowe i tylko częściowo załatwia problem opieki nad dziećmi, niemniej bez wątpienia poprawiło sytuację w gminie i pozwoliło zyskać trochę czasu na znalezienie sposobu i finansowania dla powstania nowego przedszkola gminnego.

Dzięki zaangażowanym mieszkańcom działającym w Stowarzyszeniu, wójt i urzędnicy zrozumieli, że opieka przedszkolna jest jedną z ważniejszych bolączek młodych rodzin w gminie. Rozwiązanie tego problemu nie tylko ułatwi życie młodym rodzicom, ale też w perspektywie poprawi sytuację dzieci objętych opieką w szkole, co przecież będzie miało także znaczenie dla ich przyszłości zawodowej.

### Zadania:

- 1) Znajdź w Internecie stronę swojego urzędu gminy lub miasta. Kto jest wójtem/ burmistrzem/ prezydentem w twojej gminie? Czy ta osoba ma zastępców?
- 2) Czy na stronie dostępne są informacje o dyżurach radnych?
- 3) Jedziesz na wycieczkę rowerową do pobliskiego lasu. Zauważasz, że na jednej z polan ktoś zrobił nielegalne wysypisko śmieci. Kogo zawiadomisz? Porozmawiaj z sąsiadami, czy nie wiedzą, kto to zrobił. Przy okazji zastanówcie się, czy system odbioru śmieci organizowany przez gminę działa dobrze – czy nie jest zbyt drogi jak na możliwości mieszkańców, czy śmieci nie są odbierane za rzadko? Komu przekażesz uwagi mieszkańców na ten temat?

- 4) Czy na stronie urzędu jest informacja o tym, jakie w Twoim mieście / Twojej gminie działają stowarzyszenia i fundacje? Czy działania któreś z nich są dla Ciebie interesujące?

### **Pytania sprawdzające:**

- 1) W którym roku odbyła się pierwsza część reformy decentralizacyjnej – tj. kiedy przywrócono w Polsce samorządność gminom?
- 2) W którym roku odbyła się druga część reformy wprowadzająca powiaty i województwa samorządowo-rządowe, zmieniająca liczbę województw, przekazująca wiele uprawnień rządowych samorządom?
- 3) Kto to jest wójt, burmistrz lub prezydent? Czym się różnią od siebie?
- 4) Kto to jest starosta?
- 5) Kto to jest marszałek?
- 6) Kto to jest wojewoda?
- 7) Jak wybiera się wójta, burmistrza lub prezydenta?
- 8) Jak wybiera się starostę?
- 9) Jak wybiera się marszałka?
- 10) Jak często w Polsce odbywają się wybory samorządowe?
- 11) Kto w gminie / mieście pełni rolę władzy uchwałodawczej, a kto wykonawczej?
- 12) Co to jest budżet i kto o nim decyduje?
- 13) Jak nazywamy decyzję rady gminy / miasta, że władza wykonawcza wykonała prawidłowo budżet za ubiegły rok?
- 14) Co to jest referendum i w jakich sytuacjach się je organizuje?
- 15) Wymień min. 3 najważniejsze zadania samorządu gminy.
- 16) Wymień min. 3 najważniejsze zadania samorządu powiatu.
- 17) Wymień min. 3 najważniejsze zadania samorządu województwa.
- 18) Co to jest samorząd terytorialny?

## Samorząd terytorialny - słowniczek

**Budżet** (ang. *budget*, fr. *budget*, niem. *Budget*) – roczny plan dochodów i wydatków przyjmowany przez rady uchwałami budżetowymi

**Decentralizacja** (ang. *decentralisation*, fr. *decentralisation*, niem. *Dezentralisation*) – reforma ustroju kraju polegająca na przekazaniu zadań, majątku i finansów z administracji rządowej w dół do wspólnot lokalnych i regionalnych. Reformy decentralizacji konieczne są w procesie zmiany ustroju autorytarnego na demokratyczny.

**Gmina** (ang. *municipality*, fr. *commune*, niem. *Gemeinde*) - podstawowa, najmniejsza jednostka samorządu terytorialnego..

**Ordynacja wyborcza** – ustawa określająca sposób wybierania władzy publicznej.

**Rada gminy** (ang. *council*, *town council*, *city council*, fr. *conseil municipal*, niem. *Gemeinderat*) – wszyscy wybrani przez mieszkańców radni. Rada gminy jest władzą uchwalodawczą.

**Radny/a** (ang. 1. *councillor*, 2. *council-man*, fr. *conseiller municipal*, niem. *Ratsmitglied*, *Stadtrat*) – przedstawiciel/ka wspólnoty samorządowej wybierany/a przez mieszkańców. Jego/jej zadaniem jest działanie w imieniu i dla dobra całej wspólnoty samorządowej.

**Referendum** (ang. *referendum*, fr. *référendum*, niem. *Referendum*) - Podejmowanie decyzji bezpośrednio przez mieszkańców w drodze głosowania.

**Samorząd terytorialny** (ang. *self-government*, fr. *gouvernement local*, niem. *Selbstverwaltung*) - to wspólnota mieszkańców zamieszkująca określone terytorium.

**Uchwała** – forma prawna, w której rady gmin, powiatów i województw podejmują decyzje.

**Urząd gminy** (ang. *commune office*, fr. *mairie*, niem. *Gemeindeamt*) – urząd, w którym obraduje rada gminy, urządza wójt, burmistrz lub prezydent oraz pracują urzędnicy zajmujący się realizacją zadań gminy.

**Wójt, burmistrz, prezydent** (ang. *mayor*, *village administrator*, fr. *maire*, niem. *Bürgermeister*) – jednoosobowy zarząd gminy – władza wykonawcza w gminie wybierana bezpośrednio przez mieszkańców.

Opracowanie materiału:  
Barbara Imiołczyk & Joanna Musiałkowska-Gomółka  
Żółwin, 22 lutego 2010

Barbara Imiołczyk jest dyrektorem Polskiego Instytutu Demokracji Lokalnej przy Fundacji Rozwoju Demokracji Lokalnej